



CCLSCA
Centre communautaire
de loisirs
Sainte-Catherine
d'Alexandrie

Rapport Annuel

2024 — 2025

Rapport annuel d'activités

Rapport de 2025

Préparé par — Donald Gaumont
Directeur général

www.cclsca.qc.ca

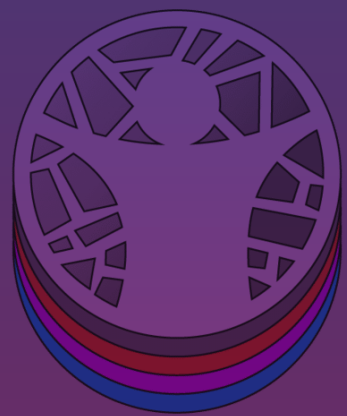
CE QUI NOUS MOTIVE

Plus qu'une offre de loisirs variée, c'est de favoriser un partage de talents, de passions et de savoirs.

La définition du mot *loisir* pour la communauté du CCLSCA est plurielle. Mais si ce mot se décline de bien des manières, ce n'est jamais au détriment de l'accessibilité et de l'inclusion. Nos activités sont complétées par un service d'accueil, d'accompagnement et de référencement, important pour une vie en communauté digne et épanouissante.

Ce rapport vous présente nos réalisations, mais aussi nos plans, nos projets et un bel aperçu du futur qui s'annonce. Un rapport qui regarde vers l'avenir!





1.

Un milieu de vie, d'affiliation et d'identité sociales.

Le Centre Communautaire de Loisirs Sainte-Catherine d'Alexandrie (CCLSCA), c'est 772 membres au cours de l'année 2024/25.

2.

Naitre, grandir, vieillir et vivre au pied des gratte-ciels.

Des jeunes aux moins jeunes, le CCLSCA offre tout au long de l'année une programmation variée d'activités. Que ce soit un loisir physique, cognitif, scientifique, social, culturel ou artistique, l'accessibilité est notre première préoccupation. On cultive ce que l'on sème, tout en évoluant au cœur du centre-ville de Montréal, près de la station de métro Berri-UQAM.

3.

Respect – Inclusion – Équité – Solidarité

Voilà les valeurs sur lesquelles reposent les actions du CCLSCA. Il ne s'agit pas de simples énoncés, mais d'un code de vie face à l'étiollement de notre environnement et d'une politique de développement durable.

Table des matières

1. MISSION	03
<i>Nous sommes un organisme de proximité. Notre mission reflète l'affiliation sociale existant entre les membres et les participants du CCLSCA.</i>	
2. CONSEIL D'ADMINISTRATION	04
<i>Un petit mot pour vous dire bienvenue et vous exposer notre appréciation du travail accompli.</i>	
3. DIRECTION	6
<i>Un dernier mot de Donald Gaumont, celui qui a assumé la direction générale et qui prend sa retraite.</i>	
4. PRINTEMPS	8
<i>Doux d'un printemps qui nous chauffe et nous réchauffe à travers des dizaines d'activités, qu'elles soient physiques, culturelles ou sociales...</i>	
5.ÉTÉ	11
<i>Un été chaud marqué par le camp de jour, les clubs, de marche et de jardinage....</i>	
6. AUTOMNE	14
<i>L'automne est comme un nouveau départ pour les enfants à l'école, le retour des vacances et la ville...</i>	
7.HIVER	20
<i>Ah, que la neige a neigé cette année... Il faut s'activer, reprendre le rythme, s'affirmer et bouger!</i>	
8.RAPPORT DE GESTION	26
<i>Que gère-t-on à part l'argent ? Tout d'abord notre mission, puis nos affiliations sociales, nos relations...</i>	



MISSION

Offrir un milieu de vie ouvert à tous et toutes, sans discrimination aucune.

Le loisir communautaire, l'éducation populaire et l'action communautaire représentent les outils privilégiés pour agir dans les domaines de l'éducation, du développement social, de la prévention et de la promotion de saines habitudes de vie.

Notre approche auprès des personnes âgées en situation de vulnérabilité se traduit également par une écoute active, de l'accompagnement ou de la référence vers d'autres ressources afin de répondre à leurs besoins.

Nous favorisons la prise en charge par le participant dans un objectif global d'amélioration de la qualité de vie collective et le développement intégral de la personne.

MOT DU CONSEIL D'ADMINISTRATION

PRÉSENTATION

Cette année, notre autofinancement représente 43% du budget total et notre membrariat continue d'augmenter. Merci à toute l'Équipe et à la direction du CCLSCA !

Au nom du conseil d'administration, c'est avec plaisir que je vous présente ce rapport annuel, que vous lirez, je l'espère, avec attention et intérêt. L'exercice annuel 2024-2025 du CCLSCA a été exceptionnel, et ce, à plusieurs égards, comme vous pourrez le constater.

Le conseil d'administration s'est rencontré à 7 reprises au cours de l'année. Un membre du conseil d'administration a quitté le conseil et deux nouveaux membres ont été recrutés et cooptés, comme le demandait la dernière assemblée générale. Il s'agit de Layla Benabdeslam, conseillère en finance personnelle de la Caisse Desjardins du Quartier-Latin de Montréal et Reine Pinsonneault, professeure retraitée du département de linguistique à l'UQAM.

Le conseil d'administration s'est penché en priorité sur les orientations du centre, son développement et ses projets présents et futurs; sur une politique

de développement durable et une politique des ressources humaines (conditions de travail); sur les questions budgétaires, les relations avec l'arrondissement et nos autres partenaires; sur le recrutement de nouveaux membres pour le conseil d'administration ainsi que sur des amendements aux Statuts et règlements du CCLSCA.

Notre membrariat continue de progresser. C'est une preuve de notre accessibilité et de l'affiliation sociale entre la population de notre arrondissement et le CCLSCA.

Cette année, les défis liés à notre situation financière ont été largement comblés par les locations de salles permettant la tenue d'activités communautaires de loisirs supervisées portant notre autofinancement à plus de 43%.

Le CCLSCA est depuis peu financé sur la base de la mission liée aux activités de loisirs. Nous sommes également reconnus comme sous-locataire à part entière, ce qui fait du partenariat Arrondissement-CCLSCA, un atout majeur à l'accessibilité aux loisirs pour la population qui nous entoure et nous fréquente.

Ajoutons que nous avons deux types de relations avec notre

arrondissement. La première, comme indiqué plus tôt, concerne une relation partenariale basée sur notre mission de loisirs communautaire. La seconde relation relève plus d'une relation d'affaires, puisqu'elle est basée sur un contrat de service pour l'accueil, la surveillance et l'entretien des lieux.

En janvier, notre directeur général Donald Gaumont annonçait son intention de prendre sa retraite le 1^{er} juin 2025. Depuis 8 ans, il s'est investi non seulement au CCLSCA, mais aussi en loisirs communautaires partout au Québec afin de rendre plus accessibles les différentes programmations locales et ainsi favoriser l'impact des organismes communautaires de loisirs dans le développement et la cohésion sociale. Merci et bonne retraite bien méritée, Donald.

Depuis le 1^{er} avril, le CCLSCA a une nouvelle directrice en la personne de Daphné Bouchard. Elle était jusqu'à sa nomination la directrice des opérations du CCLSCA. Son choix par le Conseil d'administration fut unanime et fait suite à un processus d'embauche rigoureux. Rappelons que dans le passé, nous lui devons notamment la réalisation de nombreux programmes, de nos camps, de la relâche scolaire et d'été, ainsi que la gestion des



espaces orientés au bénéfice du loisir communautaire. Avec son équipe, elle a permis au centre d'atteindre de nouveaux sommets. Nous croyons qu'elle saura tracer de nouvelles voies qui permettront au CCLSCA d'aller encore plus loin.

Cette année certains membres quitteront le conseil d'administration. Leur mandat arrivant à échéance, je me fais leur porte-parole pour réitérer notre conviction qu'avec l'aide de nos membres et de nos partenaires, l'équipe et sa nouvelle direction générale sauront poursuivre les ambitions de notre mission et faire du CCLSCA un pivot du loisir, du développement et de la cohésion sociale dans notre quartier.

Bruno Pilote, pour le Conseil d'administration

Club de marche, Pickelball, soirées de poésie, quoi d'autre encore... Une passion, un talent, un savoir à partager !

JOIGNEZ-NOUS LORS DES
**ATELIERS
CRÉATIFS
DU CCLSCA**

DEUX VENDREDIS PAR MOIS

Techniques variées
Stimulation de la créativité &
Expression de soi

CONTACTEZ-NOUS
PAR TÉLÉPHONE OU
PRÉSENTEZ-VOUS À
L'ACCUEIL POUR
PLUS
D'INFORMATIONS OU
POUR LA
PROGRAMMATION
(514) 524-6626 poste 202
Carte de membre obligatoire
109 / an



On n'est pas né d'hier...
En 1964, Maurice Richard se joignait aux jeunes des loisirs Sainte-Catherine...
C'est nous ça !



Année 64. Maurice Richard discute avec un jeune porte-culotte des loisirs Sainte-Catherine lors de l'ouverture du festival d'été au Parc Lafontaine.



MOT DE LA DIRECTION

PRÉSENTATION

Voilà huit années (trente-deux saisons) qui viennent de passer à une vitesse grand V. C'est avec beaucoup d'émotion que je quitte mon poste à la direction générale. Je pars pour une retraite qui sera remplie d'activités et d'actions sociales. Du moins, je l'espère et j'en ai bien l'intention.

La nouvelle direction générale, vous la connaissez peut-être déjà, c'est Daphné Bouchard. C'est avec elle, l'équipe de travail et le conseil d'administration que nous avons reconstruit le CCLSCA au cours des dernières années. Daphné est entrée en poste une année après moi. Elle avait la charge de l'ensemble des opérations, dont la programmation et les locations de salles. Pas besoin de vous dire que c'est pour beaucoup grâce à elle que le CCLSCA en est là où il en est.

Je pars donc très serein en ce qui concerne l'avenir du CCLSCA, bien qu'encore beaucoup de défis se

dressent devant celui-ci. Cela dit, j'ai l'impression que c'est le cas pour une grande partie des peuples de notre planète et je parle bien des peuples, pas de l'élite.

Les temps sont durs et ce n'est pas fini, mais force est de constater que le loisir communautaire représente un réel vecteur d'identité et d'affiliation sociale à travers sa proximité avec les gens et toutes ces occasions permettant aux personnes de notre communauté d'occuper une place prépondérante dans l'activité humaine. Il est grand temps que les institutions et gouvernements reconnaissent à sa juste valeur le rôle prépondérant des centres communautaires de loisirs dans la vie de chacun et dans le développement social de nos communautés.

J'ai beaucoup appris au cours de ces dernières années avec le CCLSCA et les gens qui le forment. Car c'est bien ce que c'est, le CCLSCA prend la forme des gens qui l'habitent, qui y travaillent et y participent. Au cours de l'année qui vient de passer, on a vu de nouvelles activités prendre forme : les soirées de la poésie, la production de balados de diffusion, la mise en place d'une plage horaire pour le Pickleball, l'installation d'un grand écran, un salon du bénévolat. Le développement d'ateliers avec la participation de partenaires, des ateliers de conférence et de

discussion, un bal des vampires pour les petits et les grands... bref, toute une panoplie d'activités qui annoncent cette volonté sans cesse de se renouveler, de répondre aux attentes des membres et d'aller... un peu plus loin... avec vous.

Pour faire changement, et contrairement au concept traditionnel du rapport annuel, nous ne vous présentons pas le rapport en fonction des groupes d'âge. Celui-ci vous présente plutôt une ligne de temps à travers laquelle on retrouve les activités vécues par les participants et collaborateurs de tous âges. Bien entendu, on donne des données tangibles, mais on y reflète également les questionnements, les bons coups et aussi les défis et enjeux qui se sont posés à travers les saisons de la dernière année.

Le rapport de gestion, quant à lui, reflète une année de partenariat et de collaboration avec différents organismes, institutions et individus œuvrant dans le domaine du loisir et de l'aide aux personnes en situation de vulnérabilité. Ne craignez rien, nous faisons également le point sur l'état de nos ressources humaines et financières, une situation toujours fragile dans un contexte de crise de notre société et de l'étiement de notre environnement.

Vous constaterez que l'occupation de nos espaces s'est déployée tout en



offrant une vision du CCLSCA en tant qu'organisme de loisir certes, mais aussi en tant qu'organisme communautaire visant à répondre aux besoins de notre communauté. Que ce soit le « Bonhomme à lunettes », nos cafés discussions, nos ateliers créatifs, nos collaborations et ouvertures auprès d'autres organismes communautaires, toutes ces occasions permettent au CCLSCA de s'ouvrir encore plus à la collectivité et appuyer notre détermination pour une meilleure vie de quartier en mettant notre grain de sel pour contrer l'étiement de notre environnement.

Alors, aux membres du personnel, au conseil d'administration, passé, présent et futurs, ainsi qu'à Daphné qui prend la relève tout en poursuivant ce qu'elle fait déjà depuis un bon nombre d'années au CCLSCA, je vous dis merci pour tout. Merci de partager vos passions, vos talents et votre savoir, j'ai beaucoup appris.

Donald Gaumont

À voir la tête que j'ai là, il est vraiment temps que je prenne ma retraite...



Notre histoire se construit grâce à notre proximité et nos affiliations sociales.



SAISON **PRINTEMPS** **DOUX**

Dès le mois d'avril, une éclipse solaire. La nature a, en quelque sorte, donné un élan à l'année qui débutait. Quel phénomène naturel rare et rassembleur !



Joby Elio et son complice Yvon Ratté

Joby et Yvon nous ont offert une prestation en plein air remarquable! Joby à la Guitare jazz et Yvon DJ Électronique lors de la fête du Solstice.

C'est une tendance au CCLSCA : innover par la mise en place d'activités. Nous le faisons pour renouveler et offrir une réponse toujours adaptée aux besoins de nos membres. En outre, nous devons mettre en place, en réponse à l'isolement, des occasions de cohésion sociale visant à freiner l'étiolation et la marginalisation de notre environnement.

La session du printemps en est un bel exemple. Nous avons donné des ateliers de tango et des ateliers d'informatique en collaboration avec l'organisme « Communautaire » qui ont connu un franc succès.

Ce fut également le moment rêvé pour relancer notre « Club de marche », offrir des ateliers de yoga sur chaise pour les aînés, mettre sur pied des ateliers créatifs (création de bijoux et atelier de collages grâce à du matériel recyclé), mettre en place le Club de jardinage...

Nous avons profité de la session du printemps pour recevoir l'exposition itinérante « Lumière sur l'arbre aux galets » (Rituels collectifs de deuils au temps de la pandémie et après) comprenant 8 partenaires majeurs.

Nous avons également fourni une session de test auditif gratuit avec le Groupe LOBE.

La session s'est terminée avec un grand évènement regroupant nos

membres et les familles inscrites pour le camp de jour de la session d'été : La Fête du Solstice.

Cet évènement gratuit a été présenté au grand public sur le parvis donnant sur la rue Atateken avec la contribution de Joly Elio et Yvon Ratté. Nous avons eu droit à du jazz de grande qualité alliant la guitare de Joly et Yvon en DJ électronique. Leur musique a su attirer les multiples passants. À l'intérieur, on retrouvait une prestation de clowns, des sculptures de ballons et un grand jeu organisé par les animatrices du camp de jour.

Au total, 115 personnes ont participé, dont 34 n'étaient pas inscrites. Nous retrouvons 35 % d'aînés, 33 % de jeunes enfants et le reste étant composé d'adultes âgés de 18 à 54 ans. Un franc succès qui donne le ton à l'année qui débute.

RÉFLEXION

Si la session du printemps annonce un très bon départ, elle soulève également des réflexions importantes pour le CCLSCA.

À titre d'exemple, nous avons 12 ateliers communautaires gratuits.

Les ateliers demandant une contribution financière étaient au nombre de 15.

1. ATELIER INFORMATIQUE

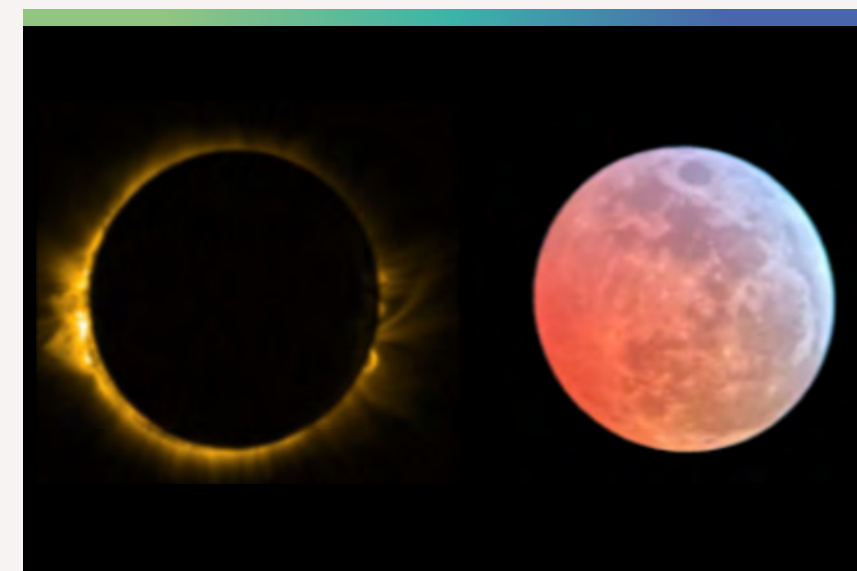
En collaboration avec l'organisme, la Communautaire. Des ateliers très demandés!

2. Éclipses

Le 8 avril 2024, un rendez-vous sur le toit du CCLSCA. Au mois mars, c'était lunaire. Simplement fantastique

3. UN PEU DE CLOWNERIES

À la fête du Solstice, le 21 juin, juste avant le début du camp de jour, un clown-magicien était là!





CLUB DE MARCHE

Au printemps, le temps doux réveille la marche et le club reprend son envol. D'une dizaine au départ, on dénombre près d'une vingtaine de participants en septembre.

Cependant, il faut considérer que l'ensemble des activités communautaires gratuites sont le fruit du travail de deux employés permanents .

Le constat est vite fait, les plages horaires de l'animation communautaire se réalisant avec une seule personne sont restreintes. On ne peut effectivement pas tenir 2 ateliers au même moment.

En d'autres termes, le manque de ressources financières représente un frein pour la participation citoyenne aux loisirs communautaires du CCLSCA.

Cela dit, il n'est pas question de s'éclipser de notre mission. Nous sommes un organisme de proximité et le loisir communautaire renforce l'affiliation, l'identité et la cohésion sociale des individus.

Nous le savions déjà, mais l'année qui vient de passer rappelle, avec encore plus d'acuité, l'importance du rôle du loisir communautaire dans un contexte d'étiollement des structures sociales et économiques de notre société. Les citoyennes et citoyens de notre arrondissement savent jusqu'à

quel point cette situation affecte le centre-ville de Montréal et leur qualité de vie.

Aussi, dès la première session de l'année, nous entamons une réflexion qui nous mènera vers l'introduction de quelques nouveautés à même notre programmation.

Les cafés-discussion, ateliers de créations et autres, seront plus souvent réalisés en collaboration avec d'autres acteurs du milieu. Cela ne constitue pas une réponse adéquate, mais cela renforce néanmoins le filet

« Le loisir communautaire renforce l'affiliation, l'identité et la cohésion sociale des individus... »

social des participants dans leur environnement.

Notre agente ITMAV, ressource pour les aînés en situation de vulnérabilité, a pour sa part rencontré 296 personnes âgées de plus de 55 ans en cours d'année.



SAISON

ÉTÉ CHAUD ET STYLE

Camp de jour : toujours aussi mémorable les uns que les autres.
En tout plus de 90 inscriptions.
Des frissons du tintamarre et de la joie.

La murale derrière les enfants fut réalisée par les enfants du camp de jour. On peut la retrouver dans la cage d'escalier qui mène dans les locaux du CCLSCA au sous-sol. Une petite merveille !

L'été au CCLSCA est synonyme, pour la plupart des gens, du traditionnel camp de jour pour les enfants de 6 à 12 ans. Mais nous faisons beaucoup plus ! Et l'été 2024 le prouve.

Notre agente ITMAV a rencontré 174 personnes au cours de l'été, et ce, malgré une période de vacances bien méritées.

Le CCLSCA a également bénéficié d'un contrat de service de l'arrondissement. En effet, du Tai Chi en plein air dans le Parc Toussaint Louverture était offert gratuitement à la population.

Durant la période du camp, nous avons offert différents ateliers et activités pour les adultes et les aînés : Rencontres avec Sentier urbain, Club de jardinage, Club de marche, pique-niques, plusieurs sorties culturelles, café-discussions, ateliers de conservation des fines herbes, atelier sur la Santé mentale, le vieillissement et la proche aide en collaboration avec l'organisme « Arborescence », ateliers créatifs...

Une bonne partie des soirées furent également occupées par des loisirs communautaires supervisés.

Le camp de jour a, pour sa part, reçu 91 inscriptions. Pas besoin de spécifier qu'il y avait beaucoup d'activités dans le CCLSCA. Un été chaud et stylé.

RÉFLEXION

Nous avons constaté une augmentation des demandes pour les enfants ayant des besoins de soutien distinct, que ce soit au niveau de la communication, de l'apprentissage, de la socialisation ou encore du soutien en mobilité motrice ou psychomotrice.

« Nous avons constaté une augmentation de demandes pour des enfants ayant besoin de soutien distinct... »



1. DÉCOUVRIR

Ouf, devrais-je avoir peur? Ce n'est pas tous les jours qu'on a l'occasion de placer un serpent autour de son cou avec émerveillement et découverte.



2. BOUGER

Nous, en tout cas, on ne reste pas là! Attends-moi, j'embarque sur tes épaules... Mais ce ne sont pas mes épaules ça, tu es sur mon dos... Allez, on bouge!



3. OBSERVER

Regardez-le bien, si tu ne bouges pas, il viendra vers toi. Ne crains rien, ce n'est qu'un oiseau, il ne s'envolera pas, ne bouge pas et continue à l'observer



4. CONFECTONNER

Ne le dites à personne, je suis en train de me tricoter un portecrayon, enfin quelque chose comme ça... Je ne sais pas, une chose est certaine, je vais y arriver.



Avec les moyens dont nous disposons, le CCLSCA n'était en mesure de répondre qu'à 5 demandes pour des enfants ayant des besoins de soutiens spécifiques qui demandent, le plus souvent, un accompagnateur(trice) par enfant.

Ne pouvant répondre qu'à une fraction de la demande, cela soulève des questionnements. En effet, cette situation est troublante, compte tenu des moyens offerts par les bailleurs de fonds dans le cadre des camps de jour.

C'est pourquoi le CCLSCA compte entreprendre des démarches afin d'avoir la possibilité d'augmenter les contributions. Le processus de demandes que les bailleurs de fonds requièrent restreint la capacité d'augmenter notre réponse aux droits de ces enfants ayant besoin de soutien distinct.

SAISON

L'automne des petits et des grands. Les feuilles tombent, le temps grisonne et s'assombrit, c'est l'Halloween qui arrive. C'est l'envers du décor.

AUTOMNE

L'ENVERS DU DÉCOR

ÉDITION SPECIALE

La session d'automne va de surprise en surprise. Tout commence par un évènement d'Épluchette de blé d'Inde. On retrouve un concours d'épouvantails sur le parvis d'Atateken, des performances musicales et artistiques à l'intérieur du CCLSCA, ainsi qu'une exposition d'œuvres faites par les enfants du camp de jour.

Dès septembre on organise une visite « Harchitectours » avec « Héritage Montréal », visite de jardins et

ruelles avec le club de marche, tout en poursuivant notre programmation habituelle. On instaure un atelier d'initiation à la botanique (herbier, identification de fines herbes...) pour les familles, ainsi qu'un atelier de conservation des aliments et un autre d'horticulture pour les plantes intérieures, sans oublier la poursuite des formations informatiques.

Ces nouvelles activités renforcent notre volonté de prendre le leadership lorsque nécessaire.

MASCOTTE HALLOWEEN

Parcours hanté à la recherche du trésor maudit, en passant par le bal des vampires, notre mascotte est toujours là, parmi la foule, un pirate en carcasse de malheur ou de bonheur pour qui veut bien lui tenir compagnie...le temps d'une photo!

Le 16 octobre se tenait dans le hall du pavillon J.-A.-DeSève de l'UQAM le premier « Salon du bénévolat Centre-Sud et Faubourg Saint-Laurent ».

Le CCLSCA fut l'un des principaux organisateurs de ce salon. Ce fut l'occasion de se joindre à d'autres organismes, de rencontrer des bénévoles et de mettre en place une dynamique gagnante, pour tous.

Ce fut un réel succès, et nous en sommes très fiers !

C'est ainsi que nous avons pu rencontrer Madame Reine Pinsonneault, aujourd'hui membre de notre conseil d'administration. L'automne est également, bien entendu, une session des plus achalandées au CCLSCA. L'année qui vient de passer ne fait pas exception.

L'agente de notre programme ITMAV a rencontré ou accompagné 313 personnes au cours de la session d'automne 2025, sans compter les appels téléphoniques.

SI T'AS LA TROUILLE CITROUILLE

Ha citron, quelle plaie ! C'est une citrouille qui me regarde dans les yeux. L'Halloween est bel et bien là, pour tous ceux et celles qui osent s'aventurer dans l'accueil ou encore notre maison hantée et notre bal des vampires...





PIRATE DU PARCOURS HANTÉ AU TRÉSOR MAUDIT

Cette année, notre traditionnelle maison hantée s'est transformé en parcours hanté jonché de pirates, de reliques et d'histoires donnant des indices pour trouver dans les méandres de la mer, un trésor caché où tout le monde y gagnait sans toutefois répéter les erreurs des fripouilles qui ont payé de leurs vies d'avoir caché un si beau trésor.

« Le loisir communautaire n'est pas un luxe, mais un droit et une force importante pour freiner l'étiollement des communautés. »

Nous avons dénombré 7 364 participations ; incluant les loisirs communautaires supervisés.

L'Halloween fut quelque peu différente, le 26 octobre dernier. Outre le parcours hanté au sous-sol et les activités de bricolage à l'étage, nous retrouvions notre premier bal des vampires. À même ce dernier, un bar à bonbons ouvert!

À la fin août, début septembre, nous obtenions la confirmation d'une subvention du « Programme d'aide financière aux initiatives en centre communautaire de loisirs » (PAFICCL) de Québec. Le projet consistait à réaliser des balados-diffusion sur la poésie urbaine montréalaise.

Le processus pour créer un balado nécessite la participation de

bénévoles/formateurs sur l'expression orale, le concept d'écriture poétique et, bien entendu, le matériel et l'expertise pour le montage des balados.

En novembre, débutait des ateliers sous le thème : « La poésie est au coin de la rue ». Ils ont permis d'établir une démarche nécessaire à l'accomplissement du projet.

Mieux encore, le projet a permis au CCLSCA d'embaucher sur une base ponctuelle une animatrice aux ateliers créatifs et café-discussion. Ainsi nous libérons du temps à notre animatrice pour réaliser les balados à la session d'hiver.

Nous avons également profité de cette occasion pour mobiliser des bénévoles en mesure d'accompagner nos membres et faciliter la création poétique.

C'est en réponse à plusieurs ateliers de novembre que nous planifions d'établir à même ce processus plutôt didactique, un contexte plus ludique qui verra le jour à la session d'hiver et qui permettra d'élargir l'impact du projet et le partage des talents et passions : les soirées d'La Poésie.

RÉFLEXION

En comparaison des sessions précédentes, on parle ici du printemps à l'automne 2023, nous constatons une baisse d'inscriptions à certaines activités. Des activités qui requièrent une contribution financière. Est-ce l'inflation qui

cause ce ralentissement? La population a-t-elle une perception tronquée du loisir? Quoi qu'il en soit nous sommes à l'écoute.

En situation de crise on a tendance à s'isoler. Pourtant, le loisir communautaire n'est pas un luxe, mais un droit et une force importante pour freiner l'étiement des communautés. Cette situation, possiblement conjoncturelle, mérite

« LA POÉSIE EST AU COIN DE LA RUE »

Québec 

tout de même notre attention. Outre les conditions économiques générales, cette situation peut également révéler l'importance de revoir notre programmation afin d'optimiser et de maximiser l'impact de nos activités et du loisir sur notre environnement. Comme nous le disions précédemment, le loisir communautaire représente une force

PETIT CHAT, CHAT, CHAT

Lors de l'Épluchette de blé d'Inde, tout le monde a eu droit au plaisir gonflé d'un imaginaire de tous les âges.

importante pour freiner l'étiement des communautés. Conséquemment, le loisir communautaire contribue à l'engagement citoyen. Dans un contexte où l'insécurité sociale et économique prévaut, le loisir accessible à toutes et tous devient un outil à privilégier.

Nous le savons tous et toutes. Le loisir n'est pas que récréatif, il renforce l'affiliation sociale, la confiance en soi, suscite de saines habitudes de vie et on le fait avec plaisir ! Voilà comment l'impact du loisir communautaire peut agir sur les conditions de vie et sur l'environnement.

La session d'automne du CCLSCA offre une réflexion visant à répondre encore mieux à notre mission et notre vision du rôle du loisir communautaire d'aujourd'hui.



1. LES ÉPOUVANTAILS

Se tenant sur le parvis d'Atateken, se trouvait le concours d'épouvantails, tuyauterie non incluse...

2. MASCOTTE HALLOWEEN

Elle a beau se déguiser pour s'embellir, notre mascotte d'Halloween continue de faire frissonner les enfants.

HIVER FROID



Ha ! Comme la neige a neigé cet hiver. Cela faisait du bien à voir. C'était aussi l'occasion pour le CCLSCA de réchauffer l'atmosphère pour la population avec ses nouvelles activités.

CAMP DE LA RELÂCHE SCOLAIRE

Le camp de la Relâche scolaire est toujours un moment privilégié. Une parenthèse quasi familiale pour notre petit groupe d'irréductibles. Le camp de l'année 2024 était sous le thème « Les savants fous ». Expériences scientifiques, fabrication de grands robots collectifs, bref de fulgurantes carrières scientifiques en devenir...ou pas.

Au mois de janvier débute notre session d'hiver. Mais décembre... décembre contient l'essence même de notre rôle. L'occasion de fêter, de se retrouver, de remettre le genre humain au centre des préoccupations de chacun.

Notre repas des fêtes et les activités liées au temps des fêtes avaient cette ambition. Cette année, notre repas des fêtes traditionnelles remontait dans le temps en ayant pour thème : « La chasse-galerie ». Devant 113 convives s'est présenté un conteur. Des enfants ont tout de même volé le spectacle en chantant au micro ! Des musiciens-chansonniers ainsi qu'un caricaturiste étaient présents. Ils se sont donnés au mieux de leur performance. De plus, un tirage de cadeaux a eu lieu. C'était très chaleureux et convivial tout comme le repas d'ailleurs.

« Remettre le genre humain au centre des préoccupations de chacun. »

Est-ce que se donner pour rôle de remettre le genre humain au centre des préoccupations de chacun est une nécessité? Pour nous, c'est le cas.

Notre programmation de la session d'hiver visait à offrir diverses occasions de renforcer l'affiliation sociale, le plaisir de jouer, d'écouter et de découvrir afin de favoriser l'engagement citoyen.

Lors des ateliers créatifs, les participants ont fabriqué des cartes de souhaits, ces cartes ont été échangées avec celles produites par de



jeunes handicapés visuels de l'école spécialisée Jacques-Ouellette à Longueuil.

Quelques nouvelles activités se sont ajoutées lors de notre programmation d'hiver :

- Les visites du Bonhomme à lunettes dans nos locaux
- Les soirées d'La poésie
- L'ouverture de plages horaires pour le pickleball
- Notre premier restaurant éphémère : Le Souper spaghetti

À l'occasion de la Saint-Valentin, ce souper a été animé par des finissants de l'École nationale de l'humour.

Faire connaître notre CCL à différentes populations, favoriser une socialisation inclusive et diversifiée. Des pistes à suivre...à la trace...dans la neige de février.

RÉFLEXION

La session d'hiver a suivi la même tendance que les précédentes saisons. Si nous faisons une simple récapitulation des dernières saisons, une observation s'impose : revoir notre programmation et la structure



Un balados traitant de poésie montréalaise

1. CARICATURE

Layla Benabdeslam, conseillère en finances personnelles, et Vivien Simon, conseiller en finances personnelles, Caisse du Quartier-Latin de Montréal

2. GRÂCE AU PAFICCL

À la suite des soirées de poésie, nous vous présentons notre premier balados. En cliquant sur l'image vous serez redirigé vers l'écoute de celui-ci.

de distribution des ateliers et activités (plage horaire, thématique, disciplines, etc.).

En agissant de la sorte, nous comptons optimiser notre mode de fonctionnement afin de maximiser notre impact et surtout augmenter l'offre de loisirs communautaires.

D'une part, il semble évident que le manque de plages horaires pour l'animation d'ateliers et d'activités est un des facteurs à considérer.

De toute évidence, il affecte l'optimisation et l'augmentation de nos activités et ateliers de loisirs communautaires. Cela dit cette situation dépend en grande partie des ressources financières dont nous disposons.

Aussi, l'entente conclue avec l'arrondissement en ce qui a trait au financement sur la base de la mission, bien qu'elle ne touche que les activités de loisirs, constitue un moment crucial pour l'adoption d'un nouveau mode de fonctionnement. Alors que nous ne pouvions même pas nous permettre d'imaginer un changement il y a à peine un an, il nous est maintenant possible de le planifier, du moins, en partie.

1. LA CHASSE GALERIE

C'était le thème de notre repas des fêtes avec conteur, chansonniers et caricaturiste.

2. CARICATURE

Manon Massé, député de la circonscription Sainte-Marie-Saint-Jacques



Dans un même ordre d'idée, en augmentant l'offre de loisirs communautaires, notre autofinancement devrait conséquemment poursuivre sa courbe ascendante.

« UNE RICHESSE PARTAGÉE ET À PARTAGER. »

Bien entendu, il sera essentiel de rester vigilant. Avec les incertitudes que connaissent notre société et ses institutions, nous savons, à nos frais, que rien n'est immuable.

Cela dit, la réalité du CCLSCA n'est pas celle d'hier, loin de là. Nous disposons d'acquis essentiels à la poursuite de notre mission :

des partenaires solides, publics, privés et communautaires ;

- un membrariat qui ne cessera d'augmenter ;
- une programmation qui se renouvèle ;
- un personnel et un conseil d'administration dévoués et attachants ;
- un service aux aînés les plus vulnérables.

Nous détenons une proximité qui s'est forgée avec l'histoire du CCLSCA. Une affiliation sociale qui rassemble l'ensemble de ses composantes pour tisser à même notre environnement une richesse à partager.



REPAS DES FÊTES 2024-2025 « LA CHASSE GALERIE »

Ils étaient 113 à participer à notre repas des fêtes. Sous le thème de « La chasse galerie », Accompagné d'un conteur de musique folklorique et d'un caricaturiste, nos convives ont eu droit à un tirage de cadeau offert par des commerces provenant de la péninsule gaspésienne, une initiative de notre animatrice ponctuelle, Marie-Lou Hotton. Merci à tous ceux et celles qui ont appuyé cette belle initiative.



1. ACCUEIL

Équipe de jour:
Tania Sanon à
l'accueil de jour
du CCLSCA.

2. ANIMATION

Équipe de jour:
Marianne Pâquet,
animatrice à la vie
communautaire

3. DIRECTION

Équipe de jour / soir :
Daphné Bouchard,
directrice des
opération 2024-25

4. ENTRETIEN

Équipe de jour:
Maria-Dolores
Terrero Toribio à
l'entretien

5. ITMAV

Équipe de jour:
Adriana Pina Medina,
agente ITMAV au
CCLSCA. Photo : Julie
Landreville,
Écomusée du fier
monde

ANNUUEL

RAPPORT DE GESTION

Le rapport de gestion fait état d'analyses de situation et d'appréciation qui mérite toute notre attention, il pose un diagnostic dans la perspective de raffiner notre travail, d'optimiser et de maximiser l'impact du loisir communautaire dans la vie des gens.

Comme l'indique le mot du Conseil d'administration, celui-ci s'est rencontré à 7 reprises au cours de l'année. Il a voté deux grandes politiques internes. Il a également pris position concernant des démarches pour contrer l'iniquité existante entre les organismes dont la mission de base est le loisir de ceux dont la mission de base est différente, mais qui utilise le loisir dans leur organisme.

Entre le 1er avril 2024 et le 31 mars 2025, le CCLSCA dénombre 772 adhésions. Le tiers de nos membres ne renouvèlent pas leur adhésion. Cette situation est, en partie, un indicateur d'une perception du loisir comme étant une commodité et non un droit et une affiliation sociale. Nous disons en partie, car il est tout à fait normal de trouver « chaussure à son pied » ailleurs qu'au CCLSCA. Cependant, depuis la Covid 19, chaque année, le nombre de nos adhérents augmente dont une bonne majorité habite dans l'arrondissement.

Le recrutement de nouveaux membres participants à notre conseil d'administration s'avère ardu. En effet, malgré de nombreuses démarches, nous n'avons jamais réussi à pourvoir les 9 postes disponibles.

1.

Équipe de soir et de fin de semaine :

Amina Anadif assure l'accueil de soir et de fin de semaine.



Il faut cependant noter la grande qualité des membres que le CCLSCA a recrutés pour siéger au conseil.

Notre membrariat joue un rôle prépondérant à l'accessibilité aux loisirs communautaires. Il est à la base de nos actions, de notre programmation et de notre capacité à agir sur la cohésion et les développements sociaux et, du coup, freiner l'étiollement de notre environnement.

En avril 2024, la Fédération québécoise des centres communautaires de loisirs (FQCCL) transmettait au CCLSCA un certificat d'agrément. Le certificat d'agrément est en quelque sorte la reconnaissance de notre centre à titre de CCL au Québec. Il faut souligner que le protocole d'agrément de la FQCCL sur lequel la direction générale du CCLSCA a activement participé à son élaboration est aujourd'hui reconnu par le ministère de l'Éducation supérieure, des sports et loisirs du Québec.

C'est avec fierté que nous arborons notre certificat d'agrément. Il indique la distinction entre un CCL et un organisme communautaire qui utilise le loisir, mais dont la pratique, l'accessibilité et les visées sont différentes d'un CCL.



2.

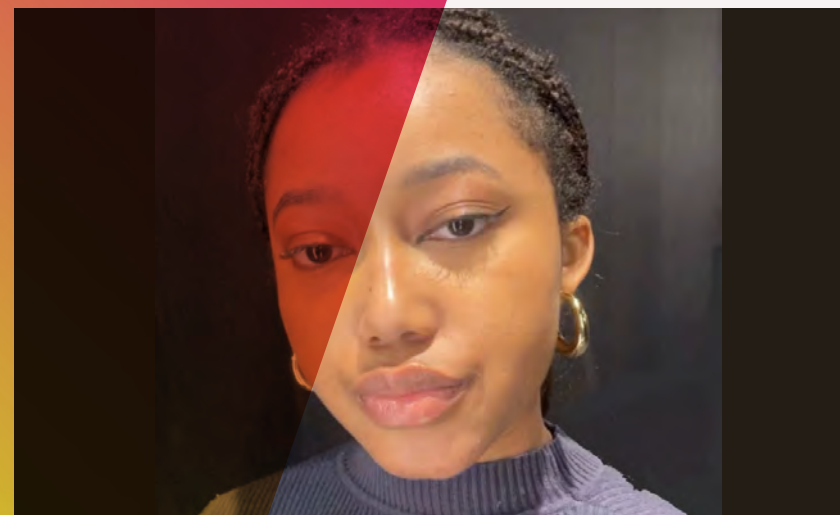
Certificat d'agrément

Le certificat d'agrément représente ce qui nous distingue des divers organismes communautaires. N'est pas un CCL qui veut. En cliquant sur l'image, vous serez redirigé vers les normes qui doivent être rencontrées pour obtenir un tel certificat.

3.

Équipe de fin de semaine :

Deborah Elvire Carene Liurette assure une partie des fins de semaines et, occasionnellement, sur appel.



En juin 2024, l'arrondissement Ville-Marie présentait aux organismes participants au chantier sur le loisir dont nous faisons partie les nouveaux budgets, procédures et politiques sur lesquels l'attribution de subventions reposerait. Les résultats font état de rencontres entre l'arrondissement et 10 organismes communautaires au cours des deux dernières années.

Deux points sont à retenir : L'augmentation de l'enveloppe budgétaire dédiée aux subventions pour les loisirs et les modalités de ce financement. de ceux-ci. Ce dernier point est majeur pour les organismes, dont le CCLSCA. À titre d'exemple, dorénavant, le processus d'attribution des subventions serait réalisé sur la base de la mission de l'organisme (contrairement à un financement par projet).

Ce faisant, les organismes et l'arrondissement se dotaient d'une structure cohésive, reconnaissant l'autonomie, l'accomplissement et la légitimité des organismes en matière de loisirs pour le mieux-être de la population.

Bien que cela ne mette pas fin à l'iniquité existante, l'impact est majeur et les répercussions auront une incidence directe sur les loisirs

communautaires offerts à la population de Ville-Marie.

Pour le CCLSCA, un seul point demeurait litigieux, la reconnaissance de notre statut de sous-locataire et les droits s'y rattachant. Le conseil d'administration a donc demandé des modifications au protocole d'entente

« C'EST AVEC FIERTÉ QUE NOUS ARBORONS NOTRE CERTIFICAT D'AGRÉMENT. »

qui nous était présenté.

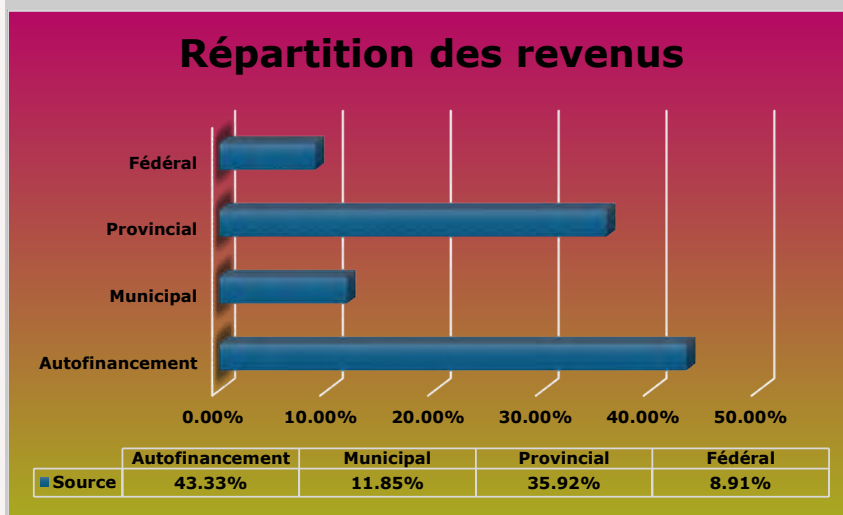
Au 31 mars nous n'avions pas encore de réponse à nos demandes. Bien que ce soit arrivé après le 31 mars, nous nous permettons de vous indiquer que notre demande entourant la convention fut résolue en notre faveur en mai 2025 à la suite de démarches entreprises par la direction et le conseil d'administration auprès de l'arrondissement.

Au bout du compte, nous avons obtenu une augmentation significative et

1.

Répartition des revenus

L'exercice 2024-25 a connu une augmentation substantielle de son autofinancement, passant de 34% à plus de 43%. Ce résultat est en grande partie le fruit de la gestion des espaces et des activités communautaires supervisées.



surtout obtenu la reconnaissance de nos droits en tant que sous-locataires.

S'il reste encore beaucoup de chemin à parcourir pour atteindre l'équité, nous ne pouvons que nous réjouir de l'entente conclue avec l'arrondissement Ville-Marie.

En ce qui concerne le programme d'aide ITMAV offert par le CCLSCA, ce dernier continue de représenter une ressource importante d'aide auprès des aînés. Au cours de l'année, pas moins de 1 113 personnes ont fait appel à notre agente ITMAV et se sont physiquement déplacées pour la rencontrer. Cela évoque bien l'importance que revêt le programme ITMAV dans notre coin de l'arrondissement.

AUTOFINANCEMENT

2024/25 est une année financière unique ; notre autofinancement, qui ne cesse d'augmenter, a atteint plus de 43% de notre budget annuel. C'est principalement par l'utilisation des espaces à des fins d'activités communautaires supervisées que nous avons obtenu ce résultat.

Nous devons cependant souligner que le temps requis pour gérer les loisirs communautaires supervisés a, lui aussi, beaucoup augmenté.

Comme le nombre du personnel reste le même, c'est principalement sur les épaules de la direction des opérations et du personnel de l'accueil que reposent les tâches y étant associées.

Le temps d'occupation des espaces pour des loisirs communautaires supervisés implique de jongler avec le temps et l'espace disponible pour la programmation régulière du CCLSCA.

De plus, ce succès arrive au moment même où se pose la nécessité de revisiter et d'innover au niveau de la programmation d'ateliers et d'activités demandant une contribution.

Nous considérons que ni la dégradation des conditions sociales de notre environnement, ni la situation économique actuelle, ne constituent les seules sources à l'origine d'une baisse potentielle de la participation citoyenne aux loisirs communautaires.

Ce sont deux facteurs influents certes, mais ce ne sont pas des facteurs sur lesquels nous détenons un pouvoir d'agir réel et concret.

Cependant, cette situation particulière reflète la nécessité de poser une réflexion afin de revoir la programmation en fonction d'objectifs

reflétant notre mission et les besoins de la population.

Plusieurs éléments, voire hypothèses, font partie de cette nécessaire réflexion :

- l'inflation ;
- une perception du loisir traitant celui-ci comme étant un luxe et non un droit;
- Le traitement par les institutions voulant que le loisir soit une commodité ;
- l'évolution des besoins de notre communauté;
- les horaires de réalisation des ateliers et activités;
- la qualité de l'animation qui accompagne l'atelier ou l'activité.

Naturellement, bien d'autres facteurs pourraient ici être identifiés.

En d'autres termes, il sera important d'enquêter plus à fond afin d'établir d'abord un diagnostic concret. Il s'agit d'être à même d'offrir des stratégies pouvant nous guider vers une programmation et un plan de diffusion qui collent à notre mission ainsi qu'aux besoins de la population.

C'est dans ce contexte que le CCLSCA songe sérieusement à entreprendre un



2.

Donald Gaumont, directeur général

Donald prend sa retraite après 8 ans de services. D'une transparence parfois désarmante, Donald est un individu engagé qui n'hésite pas à orendre les devant pour défendre le droit et l'accessibilité aux loisirs

www.cclscq.ca 2025	
Visiteur unique	8 015
Sessions	11 964
Vues	43 744
2025 par rapport à 2024	
Hausse de 22% de visiteurs par rapport à 2023-24	
Hausse de 31% de vues	
Hausse de 12% de sessions	
47% visites les activités et ateliers communautaires	

processus de planification stratégique à la suite d'un diagnostic qui sera effectué dans l'année qui vient.

Autre élément positif, nous notons également plus de donateurs que les années précédentes. Certains d'entre eux transfèrent leurs dons sur une base mensuelle.

Un don mensuel, même de petite envergure, permet au CCLSCA de mieux planifier ses actions et surtout de s'assurer de conserver les plus bas prix tout en offrant des activités gratuites. C'est pourquoi les donateurs représentent un investissement, un engagement, voire une prise de position en faveur de la mission du CCLSCA.

Cette année, de nouvelles initiatives ont été amorcées par des membres et bénévoles afin de solliciter un don de l'employeur dans leur milieu de travail pour le compte du CCLSCA. On ne peut que vous en être reconnaissant et encourager tout le monde à en faire autant.

UNE ANNÉE CHARNIÈRE

Le défi pour l'année qui vient est grand. Il s'agit de consolider nos acquis tout en renouvelant la

programmation du CCLSCA et en élargissant cette affiliation sociale, tout aussi nécessaire pour le mieux-être de notre communauté.

Parallèlement il faudra établir un diagnostic sur l'organisation de nos ressources et l'état de notre programmation.

« ...LES DONATEURS REPRÉSENTENT UN ENGAGEMENT, UNE PRISE DE POSITION EN FAVEUR DE LA MISSION DU CCLSCA. »

Notre objectif demeure. Il s'agit d'optimiser et de maximiser l'impact du CCLSCA et de sa programmation dans l'optique de répondre à notre mission.

Bien entendu, tout cela en adéquation avec les besoins de notre communauté.

DESJARDINS UN PARTENAIRE DE VALEURS!



Faire un don c'est s'affilier socialement à une cause, une mission qui reflète notre désir de rendre notre monde meilleur. Merci !

LA Caisse du Quartier-Latin de Montréal a, dans le passé, toujours été un partenaire et un donateur important pour le CCLSCA entre autres, en contribuant à l'aménagement de l'accueil.

Depuis la restructuration du CCLSCA il y a 8 ans déjà, la Caisse a soutenu financièrement les activités et ateliers du CCLSCA.

Grâce à sa contribution au cours de ces dernières années, le CCLSCA a pu accomplir une multitude d'actions de proximité et réaliser de nombreuses activités gratuites ou à très faible coût pour les personnes et familles en situation de vulnérabilité dans notre communauté. Pour vous illustrer l'importance de la Caisse du Quartier-Latin de Montréal à la faveur de la communauté, ce qui suit n'est que quelques exemples qui, sans l'aide de la caisse, n'auraient

ATELIER CÉRAMIQUE

Sans la contribution de la Caisse Desjardins du Quartier-Latin de Montréal, l'Atelier céramiques n'aurait pas pu être réalisé!



ÉVÈNEMENTS

Que ce soit dans nos locaux ou en sortie au planétarium lors du camp de la Relâche scolaire, c'est grâce à nos partenaires comme Desjardins qu'il nous est possible de rendre ces activités accessibles à toutes et tous.



certainement pas eu le même impact ou auraient été difficilement pu être réalisés.

Les célébrations :

- Pâques
- Solstice
- Rentrée
- Halloween
- Repas des fêtes
- Brunch des aînés
- Saint-Valentin

Les activités et ateliers:

- Camp de la relâche scolaire
- Formations en informatique
- Tutorats informatique
- Sorties culturelles
- Café-discussion
- Ateliers artistiques...

N'en doutez pas, la liste pourrait être plus longue. Le but ici n'est pas de faire une liste, mais bien de

comprendre que la contribution de la caisse Desjardins du Quartier-Latin a un impact réel sur la vie des gens d'ici.

La contribution de Desjardins a aussi un effet d'entraînement qui mérite d'être souligné. En effet, l'investissement de Desjardins au CCLSCA est synonyme de la reconnaissance et de la volonté de partager et affirmer l'engagement et la confiance qu'on nous accorde.

Nous savons que les années difficiles que nous avons traversées n'auraient pas connu autant de succès sans l'aide accordée par Desjardins.

Au nom du conseil d'administration, de l'Équipe de travail et de tous les membres présents et passés du CCLSCA, nous tenons à vous dire MERCI de tout cœur pour l'appui financier et pour le partage de votre expertise !

NOS PRINCIPAUX PARTENAIRES

INSTITUTIONNELS

Québec 

 itmav Initiatives d'après des

Ville-Marie
Montréal 

Canada 



1. PARTENAIRES INSTITUTIONNELS

Nous pouvons compter sur votre contribution au mieux-être de notre communauté, MERCI!

2. À NOS DONATEURS

À tous ceux et celles qui s'engagent à rendre notre meilleur malgré les moments bien difficiles, MERCI!

3. LE LOISIR COMMUNAUTAIRE

Nous forgeons notre identité sociale à travers l'environnement dans lequel nous évoluons. Le CCLSCA est fier de faire partie de cette belle histoire qui unit les forces de notre communauté... avec plaisir et émerveillement!

NOTRE MONDE EST EN PLEIN
BOULEVERSEMENT

FAITES PARTIE DE CEUX ET CELLES QUI
CONTRIBUENT À RENDRE NOTRE MONDE
MEILLEUR!



NOS DONATEURS EN 2024-2025

ENTREPRISE

Caisse Desjardins du Quartier-Latin de Montréal

INDIVIDU

Michel-Pierre Beaupré	Quoc Linh-Tang
Noel Boulianne	Richard Mahoney
Gilles Casgrain	Irène Marc
Chantale Cusson	Rima Ojeil
Marcel Demers	Rolande Paquette
Donald Gaumont	Nghia Yoshi Pham
Lucie Godard	Sylvia Poulin
Bruno Pilote	Maria-Eliza Pruncu
Annie Ho	François Robillard
Daphné Hong	Céline Trahan
Ronald Julien	Yu-Lin Tung
Linda Leduc	
Mathieu Léger	Merci du fond du cœur!

NOS PARTENAIRES

Arrond. Ville-Marie	Min. de la santé et des services sociaux
BANQ	OMHM
CDC	ROAF
CIUSSS Centre-Sud Communautaire	SDC Du Village
Écomusée du fier monde	Sentier urbain
FQCCL	Service Canada
Jardin communautaire	SPVM
Juripop	Table du Faubourg
Min. de l'éducation et de l'enseignement supérieur	Table de dév. social UQAM
	Ville de Montréal



LE LOISIR COMMUNAUTAIRE L'EXPRESSION DE SOI

C'est à travers l'expression et le partage de ses passions, de ses talents et de son savoir que nous formons notre propre identité. Par ce geste, nous montrons toute la portée de sens de l'équité et de la lutte pour l'équité. Le loisir communautaire est une porte ouverte à la réalisation de soi.
Donald Gaumont

RAPPORT ANNUEL

CCLSCA 2024-2025

59^e
ASSEMBLÉE
GÉNÉRALE
ANNUELLE

UNE VISION

Par les temps troubles qui sillonnent notre planète, il n'est pas donné à tout le monde d'avoir le droit aux loisirs. En effet, pour ce faire, il faut avoir le loisir de ses droits et ce n'est pas toujours le cas. Le CCLSCA y travaille par son accessibilité et sa proximité. Nous favorisons la personne avant tout autre chose. Faites partie de la mêlée!